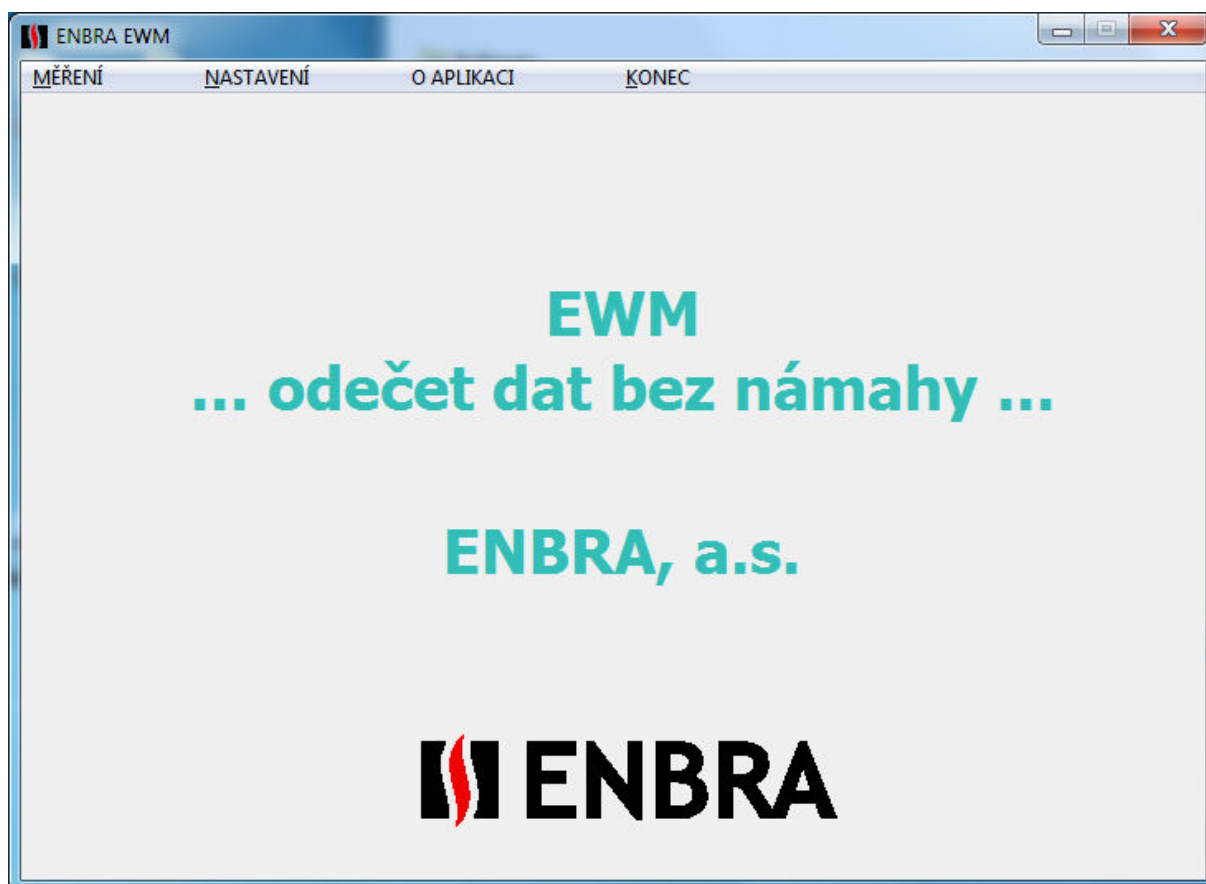




ENBRA EWM

UŽIVATELSKÝ NÁVOD



Návod na software ENBRA EWM, který je určen pro **dálkový odečet** měřičů.

Obsah

Licenční ujednání.....	3
Instalace a prvotní konfigurace software.....	4
Instalace software do PC.....	4
Instalace licence (od softwarové verze 1.7.16).....	4
Instalace licence (do softwarové verze 1.7.15 včetně).....	4
Konfigurace před prvním spuštěním programu.....	5
Umístění vyexportovaných souborů.....	6
Dálkový odečet měřičů.....	6
Vytvoření databáze.....	6
Odečet všech dostupných měřičů bez databáze - odposlech.....	8
Odečet měřičů dle seznamu / databáze.....	9
Poznámky k licenci a verzi programu.....	11
Podmínky odečtu konkrétních radiových zařízení.....	12
Předcházení problémům s funkcí programu.....	13
Řešení problémů při instalaci software.....	13

Licenční ujednání

LICENČNÍ SMLOUVA S KONCOVÝM UŽIVATELEM NA SOFTWARE ENBRA EWM SPOLEČNOSTI ENBRA, a.s.

INSTALACÍ, KOPÍROVÁNÍM NEBO JINÝM POUŽITÍM PROGRAMU EWM POTVRZUJETE, ŽE SOUHLASÍTE S PODMÍNKAMI TÉTO SMLOUVY. POKUD S PODMÍNKAMI SMLOUVY NESOUHLASÍTE, NEJSTE OPRÁVNĚNI PROGRAM EWM UŽÍVAT NEBO KOPÍROVAT.

UDĚLENÍ LICENCE.

ENBRA, a.s. vám uděluje následující práva za předpokladu, že budete dodržovat veškeré podmínky této smlouvy:

1. Software „ENBRA EWM“ je neoddělitelnou součástí produktu „Odečtová sada EWM“
2. Licence na software „ENBRA EWM“ se uděluje zakoupením produktu „Odečtová sada EWM“.
3. Tato licence nesmí být sdílena ani přenášena.
4. Pokud není se software „ENBRA EWM“ dodán také USB adaptér „EWM-MO“, nejste oprávněni software „ENBRA EWM“ používat.
5. SMÍTE ZHOTOVIT JEDNU ZÁLOŽNÍ KOPII SOFTWARE. ZÁLOŽNÍ KOPII MŮŽETE POUŽÍT VÝHRADNĚ K ARCHIVAČNÍM ÚČELŮM A K OPĚTOVNÉ INSTALACI SOFTWARE NA POČÍTAČI. ZÁLOŽNÍ KOPII NESMÍTE PŮJČIT, PRONAJMOUT ANI JINÝM ZPŮSOBEM PŘEVÉST NA JINÉHO UŽIVATELE.
6. ENBRA, a.s. vlastní veškerá majetková, autorská a další práva duševního vlastnictví týkající se software „ENBRA EWM“.
7. Software „ENBRA EWM“ se samostatně neprodává, pouze se uděluje licence k jeho užívání.
8. Nejste oprávněni provádět zpětnou analýzu, dekompilaci nebo převod ze strojového kódu software „ENBRA EWM“.
9. software „ENBRA EWM“ nesmíte pronajímat ani půjčovat.
10. Omezení odpovědnosti. ENBRA, a.s. neodpovídá za jakékoli škody vzniklé v důsledku použití, nebo nemožnosti užívat software „ENBRA EWM“.
11. Software ENBRA EWM je poskytován k užívání „jak stojí a leží“.
12. Software ENBRA EWM je určen pro operační systém Microsoft Windows XP/7/8. V jiných OS není funkce software podporována. Funkce software není garantována na tabletech s OS Windows.

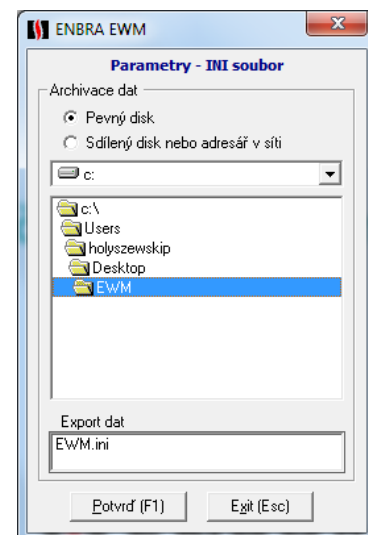
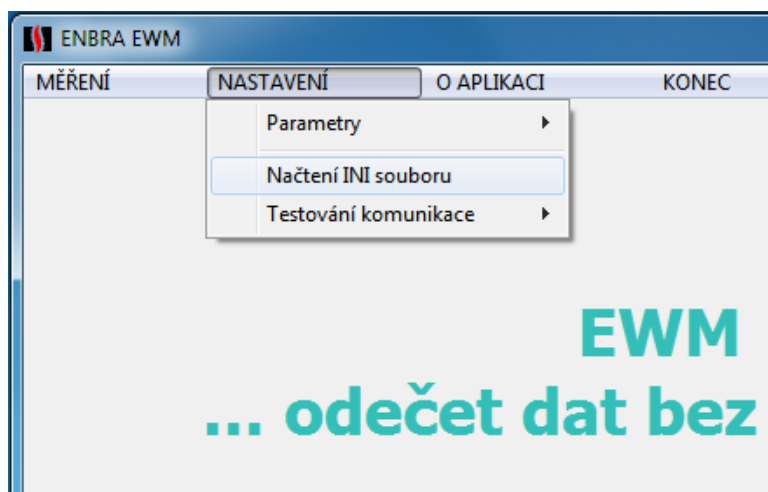
Instalace a prvotní konfigurace software

Instalace software do PC

- Software by měl instalovat výhradně zkušený IT technik.
- Spustíte soubor **setup.exe**, který se nachází ve složce **Install-EnbraWM zákazník** na přiloženém CD nebo USB flash disku a podle instrukcí aplikaci nainstalujete.

Instalace licence (od softwarové verze 1.7.16)

- Na přiloženém CD nebo USB flash disku naleznete soubor **EWM.ini**, který v sobě obsahuje licenci k používání software a také seznam zařízení, které umožňují Vaše licence odečítat. Licence je vázána na jedno konkrétní výrobní číslo (toho, který jste obdrželi) USB adaptéru (modemu) EWM.
- Klikněte na menu **Nastavení - Načtení INI souboru**
- Zvolte cestu k uloženému souboru a zvolte **Potvrď (F1)**

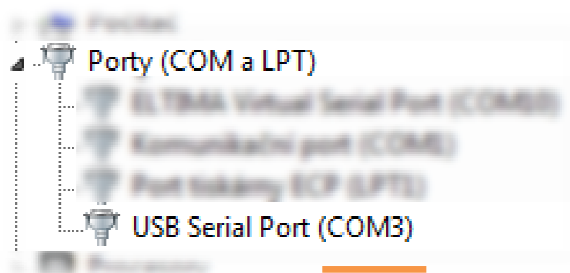


Instalace licence (do softwarové verze 1.7.15 včetně)

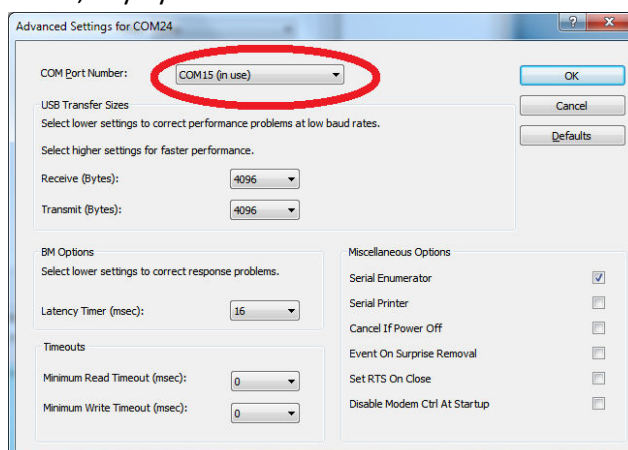
- Na přiloženém CD nebo USB flash disku naleznete soubor **EWM.ini**, který v sobě obsahuje licenci k používání software a také seznam zařízení, které umožňují Vaše licence odečítat. Licence je vázána na jedno konkrétní výrobní číslo (toho, který jste obdrželi) USB adaptéru (modemu) EWM.
- Tento licenční soubor **EWM.ini**, který zkopírujete do složky **C:\Program Files\EnbraWM\Program** (případně do jiné, pokud jste program instalovali například na jiný disk). Stávající soubor EWM.ini, který už ve složce byl, smažte a nahraďte souborem z CD.
- Pokud počítač, na který software instalujete, používá více uživatelů, mohou být některé soubory, které software používá (zvláště pak EWM.ini a datové soubory) uloženy jinde, než v **C:\Program Files\EnbraWM\...** Typicky mohou být uloženy například: **C:\Users\... jméno uživatele ...\AppData\Local\VirtualStore\ProgramFiles (x86) \EnbraWM** Souběžně s těmito soubory mohou existovat i soubory v umístění **C:\Program Files\EnbraWM\...**, které však nejsou používány ! Tyto adresáře mohou být skryté a je třeba povolit jejich zobrazení v „Možnosti složky“.

Konfigurace před prvním spuštěním programu

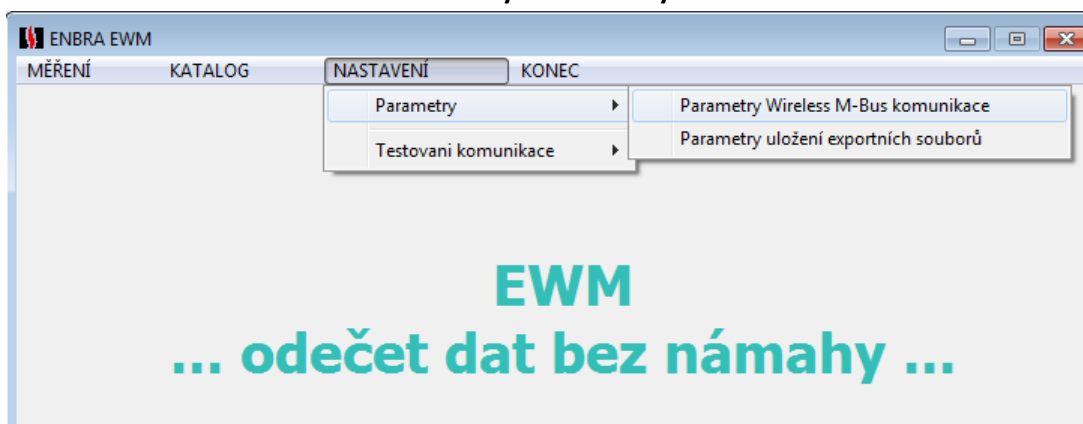
- Zasuňte modem EWM-MO do portu USB. V případě, že se adaptér po zasunutí nenainstaluje automaticky, nainstalujte ručně ovladač, který se nachází na přiloženém CD
- Spusťte **Správce zařízení** (klikněte na tlačítko Start, poté klikněte pravým tlačítkem na položku Počítač, potom na příkaz Spravovat a pak klikněte na položku Správce zařízení)
- Rozbalte nabídku Porty (COM a LPT) a opište si číslo **COM portu**, na kterém komunikuje USB adaptér EWM-MO. Jako příklad v obrázku níže je to COM3. Na Vašem PC to bude číslo portu odlišné.



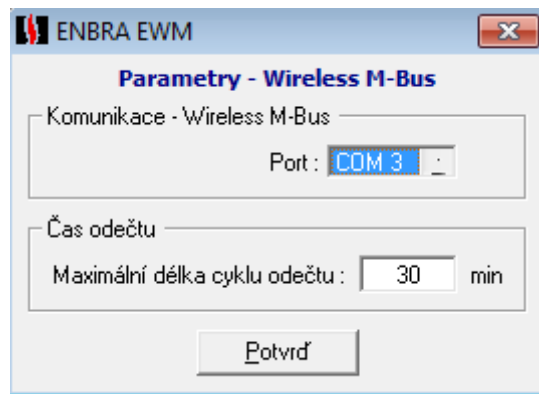
- V případě, že COM port není v rozmezí COM1 až COM15 (tj. je vyšší než COM15), je nutno COM port přemapovat tak, aby byl nižší než COM16.



- V nabídce Start spusťte soubor **ENBRA WM**
- Klikněte na menu **NASTAVENÍ – Parametry – Parametry Wireless M-Bus komunikace**

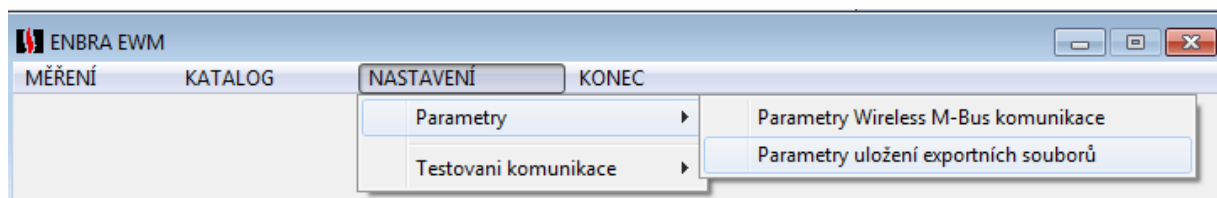


- A zadejte číslo **COM portu**, které jste si předtím zapsali. Potvrďte klikem na tlačítko **Potvrd'**.



Umístění vyexportovaných souborů

Umístění CSV souborů (s odečtenými hodnotami) určíte klikem na **NASTAVENÍ – Parametry – Parametry uložení exportních souborů**



Dálkový odečet měřičů

Software nabízí dva způsoby odečtů:

- Bez databáze (odposlech)
- S databází

Databází se rozumí seznam objektů, bytů a měřidel. Pokud odečítáte s databází, musí být databáze naplněna, tj. musí existovat seznam objektů, bytů a měřidel. Odečet bez databáze (tzv. odposlech) může vytvoření databáze zjednodušit tím, že založíte pouze databázi objektů a pak „naposloucháte“ všechna měřidla, která jsou v dosahu. Tím si zjednodušíte pracné zadávání radiových čísel do databáze. Při tomto způsobu „naposloucháte“ pravděpodobně nejen měřidla, která jsou ve Vámi zvoleném objektu, ale i měřidla další, která jsou v radiovém dosahu. Při tomto způsobu se měřidla načtou do imaginárního bytu s číslem nula. Následně vyplníte databázi bytů a měřidla přesunete do těch bytů, kam patří.

Vytvoření databáze

- Klikněte na tlačítko **MĚŘENÍ – Hlavní data**

- Do pole **Zakázka** vepište číslo zakázky a poté vyplňte adresu a další údaje
- Zakázku vložíte do databáze klikem na **Vložit**
- Klikem na **Spotřebitelé** doplňte spotřebitele a po vyplnění údajů klikněte na **Vložit**
- Analogickým způsobem vložíte do databáze k jednotlivým spotřebitelům měřidla

Údaj „Poloha“ určuje polohy bytu v domě pro lepší orientaci odečítače. Značení je kompatibilní se software ENBRA VaT. Znak před lomítkem určují výškovou polohu v domě, znaky za lomítkem polohu na patře. U symbolů označených v tabulce hvězdičkou je vyžadována číslice před/za znakem.

Příklad:

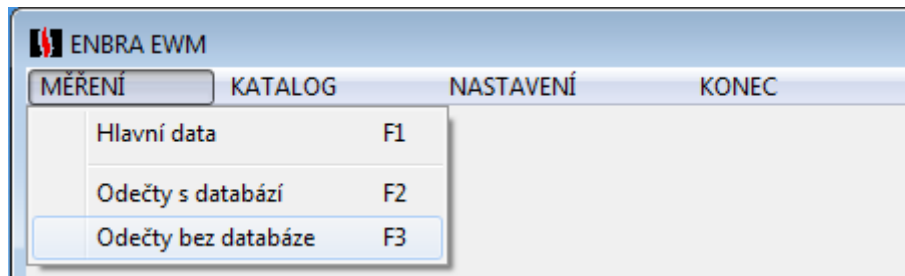
3P/S2 ... středový druhý byt ve třetím poschodí

PK/L ... levý byt v podkroví

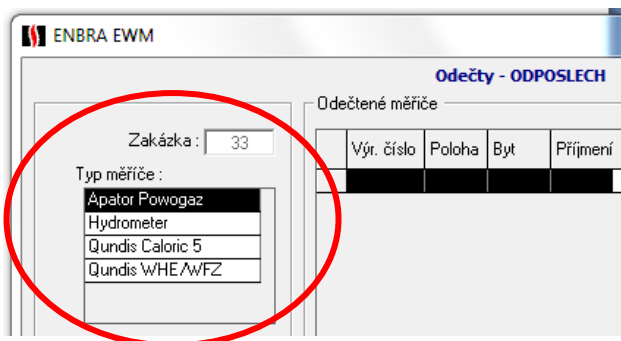
*D	Podzemní podlaží
*M	Mezipatro
*P	Patro
HO	Nevyšší poschodí
PK	Podkroví
PR	Přízemí
PS	Přístavba
SK	Sklep
SU	Suterén
L	Byt vlevo
S*	Byt středový
PO	Byt vpravo

Odečet všech dostupných měřičů bez databáze - odposlech

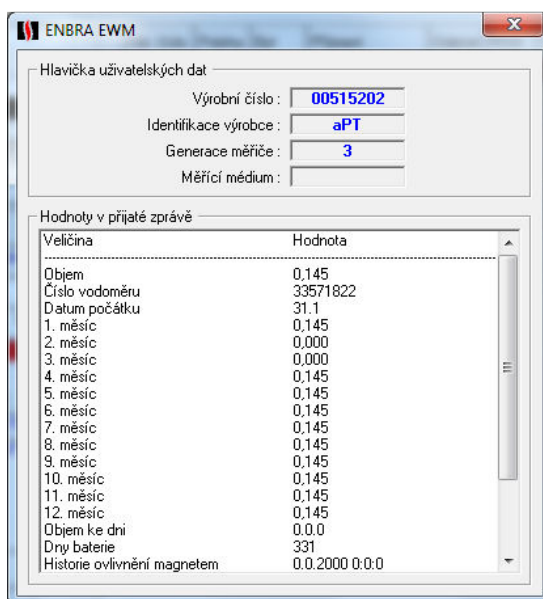
- Klikněte na tlačítko **MĚŘENÍ – Odečty bez databáze** a zvolte požadovanou databázi (zakázku), do které se budou odečtená data z měřičů ukládat (v případě potřeby databázi vytvořte – viz. kapitola Vytvoření databáze)



- Odečet spustíte klikem na tlačítko **Odposlech**
- Zvolte typ odečítaných měřičů a spusťte odečet klikem na **START**

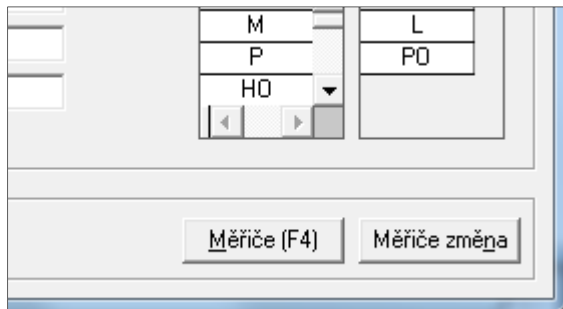


- Klikem na **STOP** odečet ukončíte, uložíte jej klikem na **Uložit**
- Před uložením si můžete zobrazit odečtená data kliknutím na vybraný měřič v pravé straně okna. Tato funkce je dostupná pouze, pokud odečet neprobíhá = po jeho zastavení tlačítkem **STOP**

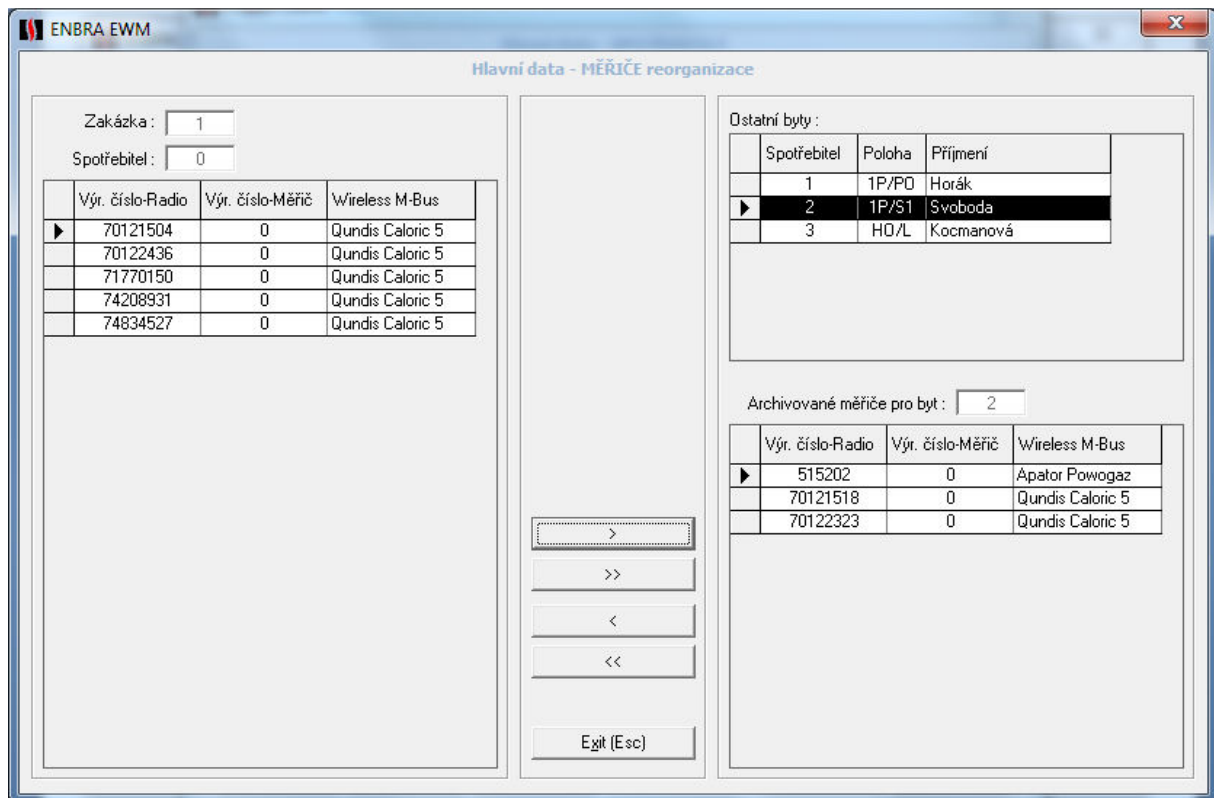


- Klikem na **Exit** přejdete na předchozí úroveň, kde klikem na tlačítko **Export data** vyexportujete do souboru. Soubor se Vám uloží tak, kam jste definovali v menu nastavení.

- Při tomto způsobu se měřidla načtou do imaginárního bytu s číslem nula. Následně vyplníte databázi bytů a měřidla přesunete do těch bytů, kam patří v menu **MĚŘENÍ - Hlavní data – Spotřebitelé – Měřiče změna**.

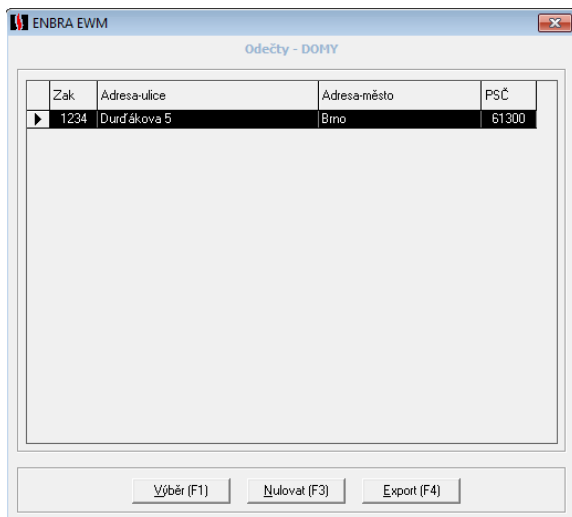


Zde máte v levé části okna seznam načtených měřidel a v pravé části byty, do kterých je možno měřidla z „nulového“ bytu přesunout do toho správného šipkami uprostřed okna.

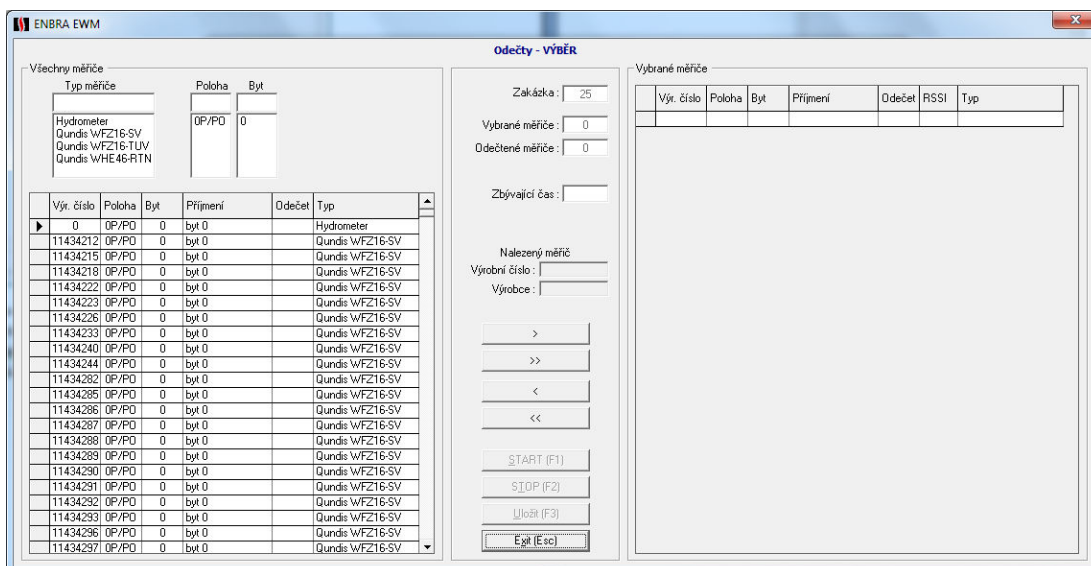


Odečet měřičů dle seznamu / databáze

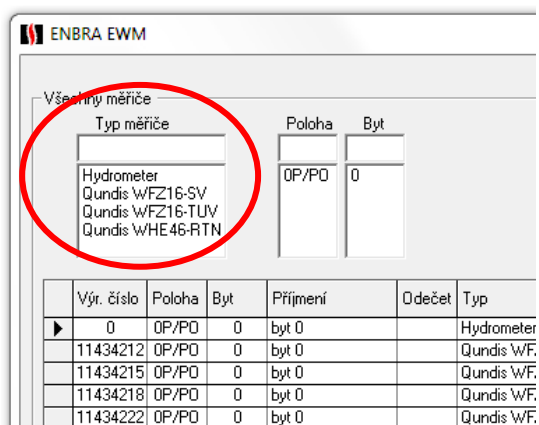
Klikněte na tlačítko **MĚŘENÍ – Odečty s databází**



- Označte požadovanou zakázku, kterou chcete odečítat a klikněte na **Výběr**
- Prostřednictvím šipek převedte měřiče, které chcete odečítat z levé do pravé části okna. Je možno je filtrovat.



- Zvolte typ odečítaných měřičů

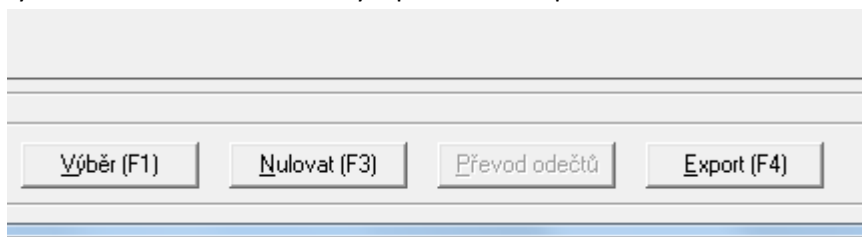


- Odečet zahájíte klikem na **START**, ukončíte klikem na **STOP** a uložíte klikem na **Uložit**

- Klikem na **Exit** přejdete na předchozí úroveň, kde klikem na **Export** data vyexportujete do souboru ve formátu CSV (lze otevřít v MS Excel)
- Odečtené měřiče mají v poli Odečet znak „+“

	Příjmení	Odečet	RSSI	Typ
)	byt 0		0	Qundis Caloric 5
)	byt 0		0	Qundis Caloric 5
)	byt 0		0	Qundis Caloric 5
)	byt 0		0	Qundis Caloric 5
)	byt 0		0	Qundis Caloric 5
?	Svoboda	+	-67	Qundis Caloric 5
?	Svoboda	+	-67	Qundis Caloric 5

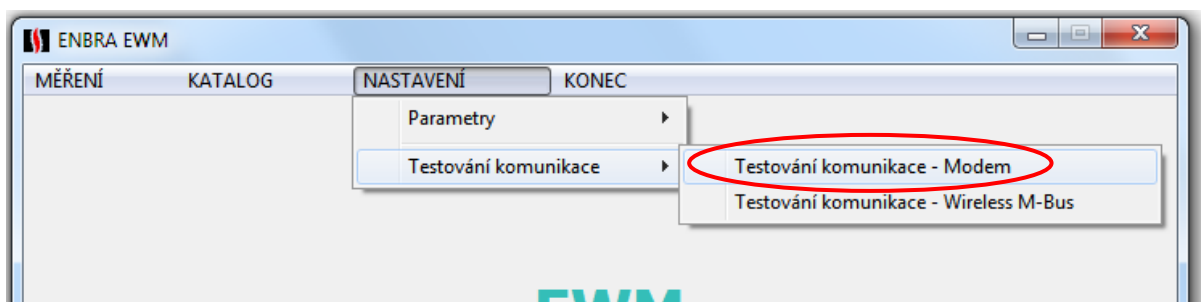
- Před uložením si můžete zobrazit odečtená data kliknutím na vybraný měřič v pravé straně okna. Tato funkce je dostupná pouze, pokud odečet neprobíhá = po jeho zastavení tlačítkem STOP (stejně jako při odečtu bez databáze)
- Před dalším odečtem je potřeba odečty vynulovat (smazat odečty a připravit tak databázi pro nový odečet) volbou „Nulovat“ v menu **MĚŘENÍ – Odečty s databází**. Nezapomeňte před vynulováním odečtů soubor vyexportovat a export zkontrolovat !



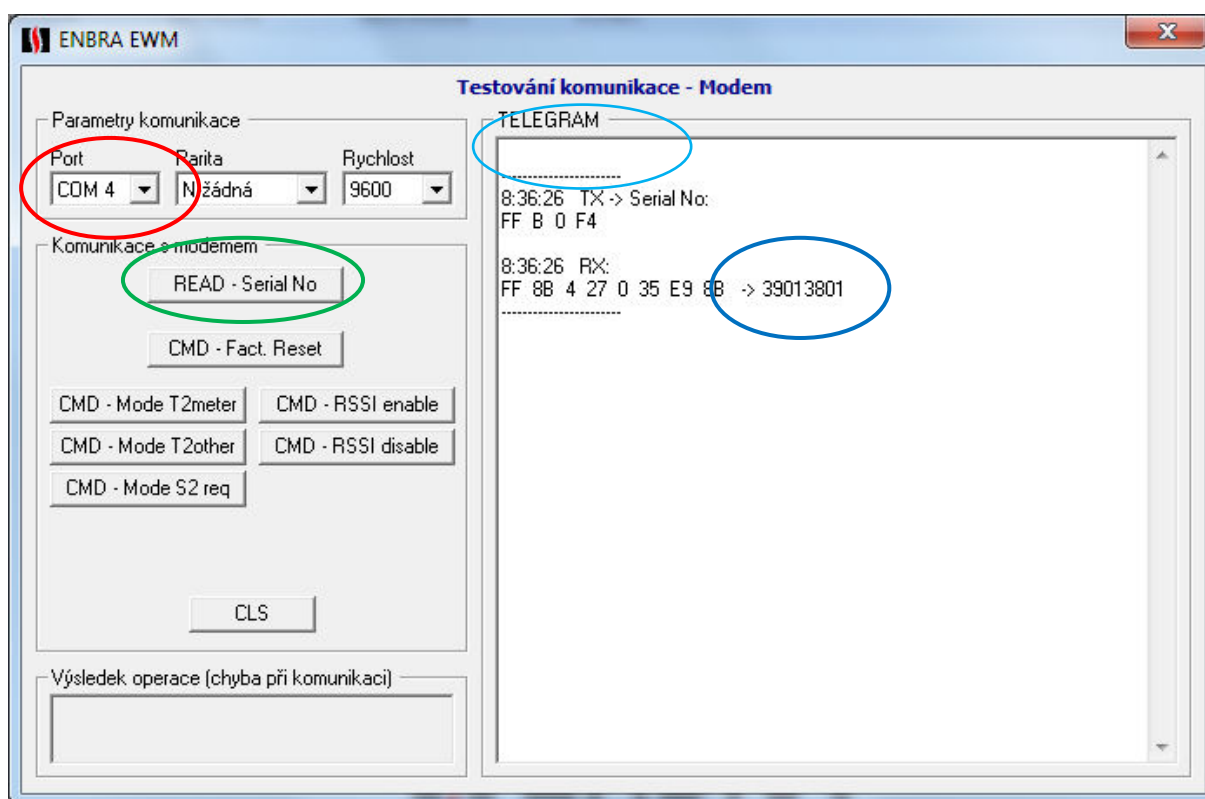
Poznámky k licenci a verzi programu

Licence je vázána na konkrétní výrobní číslo USB adaptéru (radiomodemu) EWM-MO, který jste obdrželi. V případě, že budete potřebovat licenci obnovit nebo rozšířit, musíte nám toto výrobní číslo sdělit. Existují dva způsoby, jak je zjistit:

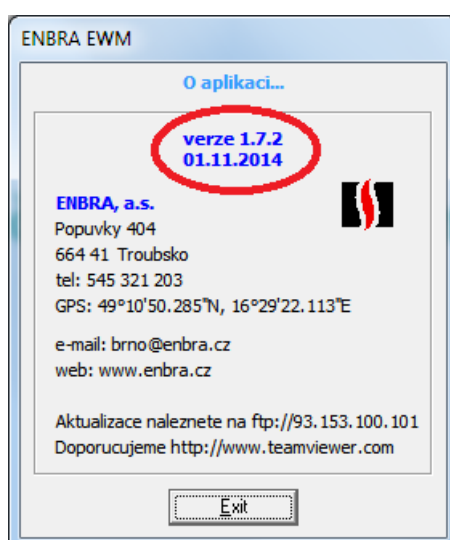
- Vyčtení výrobního čísla pomocí programu – Zvolte volbu
 - NASTAVENÍ
 - Testování komunikace
 - Testování komunikace - Modem



- Nastavte správný COM Port (viz. kapitola Konfigurace před prvním spuštěním programu), ostatní parametry neměňte !
- Zda stisknete **READ-Serial No** a opište číslo modemu z odpovědi (v příkladu na obrázku na následující straně 39013801).



Při komunikaci s námi vždy uvádějte verzi programu, kterou najdete na vstupní obrazovce.



Podmínky odečtu konkrétních radiových zařízení

- Odečtová sada vyžaduje u některých odečítaných zařízení konkrétní nastavení těchto zařízení. O potřebě a způsobu nastavení jednotlivých zařízení je třeba se informovat. Například:

- u měřiče tepla Sharky 775 musí být aktivován radiový modul, nastaven režim OMS, zachováno standardní nastavení šifrování a nastaven konkrétní výběr dat v odesílaném radiovém telegramu
- U impulsního adaptéru AMBER musí být nastaven režim vysílání na T1 a vypnuto šifrování telegramu
- U měřiče tepla Kamstrup Multical 402 musí být vložen radiomodul pracující režimu T1
- U měřiče tepla Sontex Supercal 739 musí být zvolena varianta měřiče s podporou Wireless M-Bus/OMS a aktivováno vysílání typu OMS (Short).
- Odečtová sada nemusí odečítat všechny hodnoty, které konkrétní zařízení vysílá

Předcházení problémům s funkcí programu

- USB modem zasouvejte vždy do stejného USB konektoru
- Do Windows se přihlašujte stále jako stejný uživatel
- Odečty provádějte v pracovní dny a době od 8:00 do 18:00 (některé přístroje mají nebo mohou mít omezenou dobu vysílání)

Řešení problémů při instalaci software

- Pokud při instalaci obdržíte hlášení, že software nahrazuje některé soubory staršími, pak ponechte při instalaci soubory novější.
- Pokud počítač, na který software instalujete, používá více uživatelů, mohou být některé soubory, které software používá (zvláště pak EWM.ini a datové soubory) uloženy jinde, než v **C: \Program Files\EnbraWM\...** Typicky mohou být uloženy například: **C: \Users\... jméno uživatele ...\AppData\Local\VirtualStore\ProgramFiles (x86) \EnbraWM** Souběžně s těmito soubory mohou existovat i soubory v umístění **C: \Program Files\EnbraWM\...**, které však nejsou používány !
- V případě, že budete potřebovat s instalací pomoci, můžeme se Vám pokusit pomoci formou vzdáleného připojení k Vašemu počítači pomocí pomoci software TeamViewer, který získáte zde: <http://www.teamviewer.com/cs/index.aspx>.



- Technickou pomoc žádejte na e-mailu: holysz@enbra.cz